



Семь - я

*Авторы – составители:*

<b>Комякова Ирина Владимировна</b>	директор муниципального образовательного учреждения для детей-сирот и детей, оставшихся без попечения родителей «Детский дом «Аистёнок» г. Калтан
<b>Порываева Эвелина Николаевна</b>	заместитель директора по учебно-воспитательной работе образовательного учреждения для детей-сирот и детей, оставшихся без попечения родителей «Детский дом «Аистёнок» г. Калтан
<b>Гееб Наталья Николаевна</b>	педагог-психолог образовательного учреждения для детей-сирот и детей, оставшихся без попечения родителей «Детский дом «Аистёнок» г. Калтан

Программный модуль программы Оберег – «Семь-Я» направлен на реализацию мероприятий по популяризации усыновления и патронажного воспитания среди граждан города. Осуществляет сопровождение восстановленной, приемной семьи и семьи созданной бывшими воспитанниками детского дома, в рамках сопровождения выпускников.

Данный модуль может быть рекомендован для реализации в образовательных учреждениях для детей, попавших в трудную жизненную ситуацию, а также органам опеки и попечительства и кризисным центрам.

## Содержание

I. Актуальность.....	4
II. Сопровождение «кризисной» и приемной семей.....	7
III. Основные направления реализации .....	9
IV. Целевая группа проекта .....	12
V. Создание маршрутов сопровождения семей и формирование механизма их реализации.....	13
VI. Основные формы обеспечения проекта сопровождения приемной и «кризисной» семей.....	15
VII. Ожидаемые результаты и формы предоставления продуктов .....	16
Приложение .....	17
Приложение 2.....	19
Приложение 3 .....	20
Приложение 4.....	21
Приложение 5.....	22
Приложение 6.....	23

## І. Актуальность

Создание системы сопровождения кризисной семьи является крайне важной и неотложной задачей государства и общества в целом. За последнее десятилетие количество детей, оказавшихся без попечения родителей при живых родителях, так называемых социальных «сирот» значительно возросло. Усыновление детей 3-5 лет проходит активно, а детей старшего возраста - намного сложнее.

Кроме того, анализ дальнейшего жизнеустройства выпускников детских домов показывает, что большинство выпускников не могут успешно социализироваться в обществе, создать благополучную семью. И в итоге сами создают «кризисные семьи», из которых дети попадают в детские дома. Таким образом, формируется «кризисный круг», когда пребывание в детском доме формирует личность, не способную к созданию крепкой здоровой семьи.

Следовательно, необходимо пересмотреть условия воспитания детей в детских домах с учетом необходимости формирования семейных ценностей. И именно на детский дом ложится обязанность воспитать у ребенка здоровые ценностно-смысловые установки, что является залогом здоровой личности, способной создать приемную семью.

Анализ ситуации, сложившейся в муниципальном объединении города Калтан по созданию приемных семей, позволяет говорить о том, что необходимо работать с гражданами не только в период создания приемной семьи, но и сопровождать их и в дальнейшем (рис. 1,2).

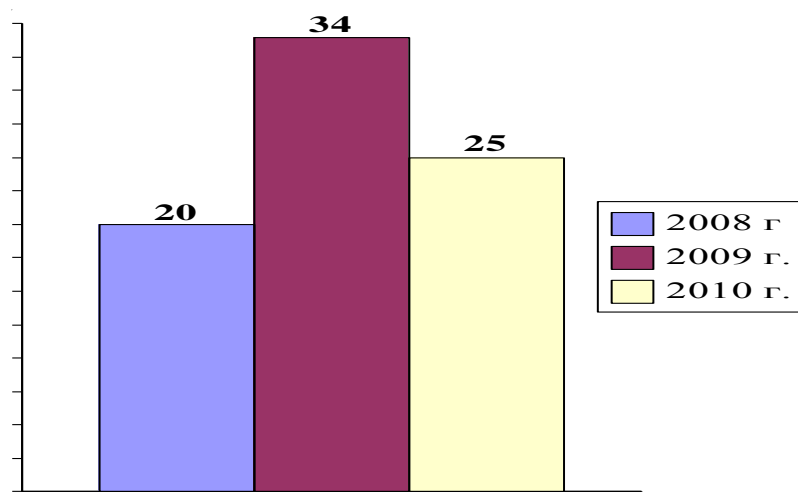


Рис. 1 % передачи воспитанников в семьи граждан за 2008-2010 года

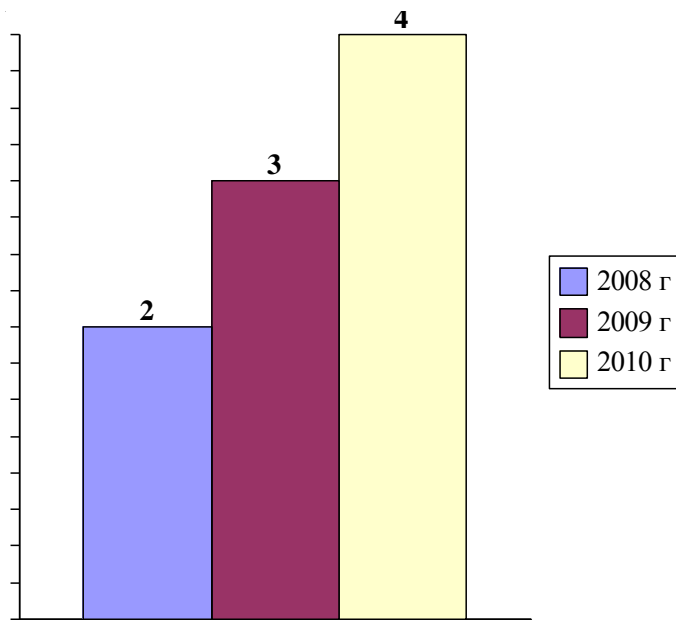


Рис. 2 Количество возвращенных воспитанников и семей граждан за 2008-2010 года

Заменить семью в полном понимании этого смысла в условиях государственного учреждения невозможно, поэтому необходимо работать с гражданами по вопросам усыновления детей и создания приемных семей. И здесь у детского дома гораздо больше возможностей, чем у кого-либо. Тематические акции, творческие выступления с участием детей являются для потенциальных родителей наиболее убедительными. На таких мероприятиях дети раскрываются с лучших сторон, что может стать ключевым моментом для «любви с первого взгляда» между потенциальным родителем и ребенком.

Кроме того, именно в детском доме связь с кровной семьей ребенка, его родственниками и часто с родителями, лишенными родительских прав, осуществляется регулярно. Родители, лишенные родительских прав, родственники детей доверяют специалистам детского дома, прислушиваются, ищут в их лице поддержку, понимание и помощь.

Анализируя систему работы детских домов, можно проследить уже имеющуюся структуру по поддержке приемной или кровной семьи в вопросах усыновления или возвращения ребенка в нее. Следовательно, это уже сейчас является неотъемлемой частью функций детского дома, которую необходимо сделать системной и официальной.

Поэтапная реализация системы поддержки приемной и «кризисной» семьи уже на ранних этапах позволит:

1. сохранить у детей потенциал к социальной адаптации, накопленный за период пребывания в детском доме. Что позволит, благодаря линии преемственности реабилитационной работы в период установления приемной и восстановленной семьи, ребенку и родителям чувствовать себя комфортно.
2. обеспечить реальную отдачу от финансовых затрат государства на содержание воспитанников в детском доме.
3. обеспечить профилактику социального сиротства.

4. повысить компетентность общественности в вопросах усыновления, юридического и социально-психологического сопровождения приемных семей.

Целостность социально значимого проекта «Оберег», состоящего из двух модулей – модуля постинтернатной адаптации и модуля сопровождения приемной семьи – дает возможность для реализации принципов благополучной семьи как ячейки здорового общества. В рамках реализации модульного блока сопровождения семьи проекта «Оберег», возникают благоприятные условия для широкого взаимодействия с различными общественными организациями, деятельность которых направлена на социальное оздоровление «кризисной семьи», сопровождение приемной семьи и социально – психологическое сопровождение выпускников при создании их семей.

## **II. Сопровождение «кризисной» и приемной семей**

**Цель:** создание условий для популяризации приемной семьи в городе Калтан, для возвращения воспитанников детского дома в «кровную» семью, путем создания и развития системы взаимодействия социальных структур города.

### **Задачи:**

1. Создание организационно-управленческой структуры и нормативно-правовой базы по обеспечению условий работы с потенциальными и лишенными прав родителями и родственниками воспитанников, сопровождению воспитанников, переданных в приемную или восстановленную семью
2. Подготовить воспитанников и выпускников детских домов к жизни в приемной семьи и самостоятельной семейной жизни, осуществить социально – психологическое сопровождение семей
3. Создание базы данных о выпускниках детского дома, приемных родителях, потенциальных родителях, восстановленных семьях для оказания им своевременной помощи в решении социально – психологических, юридических проблем.

Проект сопровождения семьи основывается на реализации следующих **принципов:**

**Принцип реализации государственных гарантий** по обеспечению прав детей на социальную адаптацию в обществе и право воспитываться в семье. Реализация данного принципа предполагает всемерное содействие различных государственных структур успеху адаптации ребенка детского дома в обществе, возможность быть усыновленным, а также скоординированное взаимодействие различных служб, осуществляющих в настоящее время свою деятельность в контексте помощи родителям, желающим восстановиться в своих правах.

**Принцип ориентирования адаптационных мероприятий** в интересах несовершеннолетнего. Реализация данного принципа предполагает целостное видение личности ребенка при анализе отдельных сфер его жизнедеятельности. Подбор приемных родителей с учетом: индивидуальных особенностей и ребенка, и претендентов на родительство, решения возможных конфликтных ситуаций; понимания множества причин трудностей адаптации в семье приемной или «кровной» и оказания своевременной помощи.

**Принцип адресности адаптационных мероприятий** с учетом личностных особенностей детей и родителей. Реализация данного принципа предполагает лично-ориентированный подход к ребенку; построение индивидуальной программы адаптации семьи на основе их личностных особенностей и материально-бытовых возможностей.

**Показатели готовности ребенка к усыновлению  
или восстановлению в правах его родителей:**

- благоприятный прогноз относительно состояния физического и психического здоровья ребенка;
- благоприятный прогноз относительно семейного психологического климата и материальной состоятельности родителей;
- достаточный уровень социальной компетентности выпускника и возможного родителя (знание законодательства, культура поведения, умение конструктивно организовать досуг и др.);
- трудоустройство родителей, претендующих на восстановление в правах.

**Программа реализуется по четырем направлениям:**

1. Сетевое взаимодействие социальных структур города
2. Семейный принцип воспитания в условиях государственного учреждения
3. Правовые акции
4. Практические занятия с приемными родителями и родителями в процессе восстановления в своих правах



### III. Основные направления реализации

#### 3.1. Сетевое взаимодействие социальных структур города в вопросе сопровождения «кризисной семьи»

Структура	Контингент	Функция	Взаимодействие
ОВД, ОДН по г. Калтан	Социально опасные семьи, малолетние правонарушители	Выявление «кризисных семей», беспризорных детей	Информация о трудоустройстве и отсутствия правонарушений со стороны родителей л.р.п.
Социальная защита населения	Социально опасные семьи	Материальная помощь, юридическая, консультативная помощь	Помощь в сопровождении семьи после воссоединения
КДНиЗП	Беспризорные правонарушители несовершеннолетние		Контроль за процессом воспитания в сохраненной семье
Отдел опеки и попечительства управление образованием г. Калтан	Граждане претендующие на опеку, создание приемной семьи ; Родители лишённые родительских прав; Воспитанники и выпускники детского дома	Информирование, консультирование, социально – юридическое сопровождение	Помощь в социально-бытовом и юридическом сопровождении и реабилитации
Детский дом	Воспитанники, родители	Юридическая, консультативная помощь	Помощь в сопровождении семьи после воссоединения

### **3.2. Создание условий в государственном учреждении, максимально приближенных к семейным**

Суть данного направления заключается в изменении социально-бытовых и педагогических условий жизни воспитанников на максимально приближенные к семейным, как оптимальное решение проблемы низкого социального интеллекта воспитанников и подготовки их для проживания в семье и в перспективе создания собственной семьи. Для реализации данного направления необходимо организовать психолого-педагогические и социально-бытовые условия проживания по семейному типу и реализовать принципы семейного проживания.

#### **Семейные принципы организации педагогических и социально-бытовых условий проживания воспитанников детского дома:**

1. Группа-семья основана на кровном родстве воспитанников.
2. Разновозрастность воспитанников в группах-семьях.
3. Косвенное воздействие на воспитанника воспитательных мероприятий,
4. Формирование навыков на основе примера поведения старших детей.
5. Организация индивидуального пространства воспитанников – 1-2х местные спальные комнаты, оформленные с учетом пожеланий детей

### **3.3. Организация правовых акций**

Социально-педагогическая служба осуществляет цикл мероприятий с привлечением средств массовой информации по информированию граждан, желающих взять детей на патронажное воспитание или организовать приемную семью о юридических, социально-бытовых особенностях данного процесса.

### **3.4. Практические занятия с приемными родителями и родителями в процессе восстановления в своих правах**

Для преодоления кризиса приемных семей в процессе адаптации ребенка и привыкания его к новой семье, для приемных родителей проводятся практические консультационные занятия.

Для родителей, желающих восстановиться в своих правах, проводятся консультации по определению индивидуального плана реабилитации: постановка целей, установление контактов с социумом, выход из депрессии. Педагоги-психологи прибегают к помощи специалистов из наркологического отделения ГУЗ «Калтанская психиатрическая больница», из ОВД г. Калтан, центра социальной защиты населения. Такая совместная работа позволяет человеку, ступившему на путь возвращения в семью и к своему ребенку, почувствовать уверенность и силы в себе.

Для предотвращения возможных проблем при создании приемной семьи претенденты проходят психологическое обследование у педагога-психолога, по результатам которого будущий приемный родитель получает рекомендации о том, какие его личностные особенности необходимо скорректировать, и в дальнейшем контролировать для того, чтобы процесс «вживания» ребенка в семью прошел безболезненно.

Кроме того, возникает необходимость психологического обследования потенциальных родителей для выявления истинных мотивов усыновления, опекуна и исключения случаев, когда люди с неустойчивой психикой и деструктивными установками претендуют на воспитание детей и создание приемной семьи.

Программа восстановления семейных связей реализуется по двум направлениям:

1. создание индивидуальных маршрутов сопровождения семей и формирование механизма их реализации;
2. создание «информационного поля» сопровождения семей и выпускников детского дома.

#### IV. Целевая группа проекта

Целевые группы	Их интересы
Несовершеннолетние воспитанники детского дома	- развитая социальная компетентность - сформированные представления о социально – благополучном устройстве семьи - устойчивые морально – нравственные представления о взаимоотношениях в семье
Граждане, претендующие на создание приемной семьи	- юридическая, социальная и психолого – педагогическая осведомленность в вопросах усыновления, опекуна и создания приемных семей
Приемные родители	- осведомленность в вопросе воспитания, образования детей из детского дома
Родители лишённые родительских прав	- реализация имеющегося личностного, родительского, социального потенциала для реабилитации и воссоединения семьи
Выпускники детского дома, создавшие свои семьи	- юридическая, социальная и психолого – педагогическая осведомленность в вопросах своих прав, социальная компетентность в вопросе формирования семьи.

## V. Создание маршрутов сопровождения семей и формирование механизма их реализации

- 4.1.** Программа сопровождения семьи (ПСВ) - это комплекс мероприятий, реализуемых на основе межведомственного взаимодействия и направленных на успешную работу по восстановлению семьи или по созданию новой, приемной семьи
- 4.2.** ПСВ составляется для каждой семьи, которая хочет восстановиться (родитель л.р.п. и его ребенок) или стать приемной:

Мероприятие	Ответственный орган
1. Психолого-педагогическая и медико-социальная экспертиза готовности потенциальных родителей и самого ребенка	Психолого-педагогическая служба детского дома
2. Разработка рекомендаций по адаптации в новой семье	Социально-педагогическая и психолого-педагогическая службы детского дома
3. Сбор информации о родителе, л.р.п. и претендующем на восстановление в правах <ul style="list-style-type: none"> <li>• с места жительства;</li> <li>• характеристика соседей;</li> <li>• с места работы</li> </ul>	Социально-педагогическая служба детского дома, ОВД.
4. Составление проекта ПСВ	Социально-педагогическая и психолого-педагогическая службы детского дома
5. Уточнение ПСВ в соответствии с рекомендациями психолого-педагогической службы	Социально-педагогическая служба детского дома
6. Создание рабочего варианта ПСВ и распределение «зон ответственности» за его реализацию между различными органами. Назначение лиц (или лица), лично ответственных за успех реализации ПСВ.	Социально- педагогическая служба детского дома

**4.3.** Рабочий вариант ПСВ представляет собой документ, где содержится следующая информация:

- Место проживания семьи (с указанием точного адреса, телефона, имен и мест работы родителей, проживающих совместно с ребенком, переданным в семью);
- Место работы (с указанием точного адреса, контактных телефонов);
- «Маршрут безопасности» (адрес поликлиники, имя врача, осуществляющего надзор за состоянием здоровья ребенка, переданного в семью, адрес и телефон участкового милиционера, контактные телефоны).

Реализация ПСВ предполагает назначение ответственных за сопровождение лиц в каждой сфере жизнедеятельности (патронаж места

проживания, места учебы ребенка, мест работы родителей, мест организации досуговой деятельности, сохранения здоровья), а также выбор (назначение) лица, осуществляющего координацию и общий контроль реализации маршрута. Один раз в год, в зависимости от конкретной ситуации, группа ответственных лиц оценивает эффективность реализации ПСВ, обсуждает возможные трудности и находит пути их решения, при необходимости вносит коррективы.

В зависимости от того какая создается форма семьи: восстанавливается ли «кровная» семья, создается ли приемная семья или сопровождается семья выпускника детского дома - предусматриваются основные формы ПСВ.

**А) ПСВ-«поддержка»** составляется для приемных семей с благоприятным прогнозом адаптации. Данная категория маршрута носит рекомендательный характер для родителей и не требует специального контроля за исполнением. В этом случае достаточно назначения одного лица, ответственного за поддержку семьи.

**В) ПСВ-«патронаж»** составляется для семей бывших воспитанников детского дома с недостаточно благоприятным прогнозом социальной адаптации. Данная категория ПСВ разрабатывается в случае, если есть существенные проблемы по одной или некоторым сферам жизнедеятельности семей (например, условия проживания). ПСВ-«патронаж» создается для тех семей, у которых достаточно высока вероятность «срыва» в силу действия неблагоприятных факторов. ПСВ-«патронаж» подразумевает назначение ответственных по всем сферам жизнедеятельности семьи, а также ответственного за реализацию ПСВ в целом.

**С) ПСВ-«SOS»** составляется для «кризисных семей», в которых родители были лишены родительских прав и хотели бы восстановиться в правах. Данная категория предполагает постоянный, четкий контроль за всеми сферами жизнедеятельности кризисного родителя и организацию необходимой поддержки и помощи в реабилитации. Требуется назначения ответственных по каждой сфере жизнедеятельности кризисного родителя.

#### **4.4. Создание «информационной базы» семейных связей**

«Информационная база» должна включать в себя информацию о:

- детях, которые могут быть усыновлены;
- возможностях восстановления «кровных связей»;
- возможности восстановления в родительских правах лишенных родителей (пути реабилитации.);
- вариантах поддержки семей бывших воспитанников детского дома;
- вариантах получения семьями юридической и социально-психологической помощи.

«Информационная база» может быть размещена на сайте детского дома либо оформлена в форме памятки для семьи. Памятка содержит информацию по вопросам, интересующим родителей и детей.

## **VI. Основные формы обеспечения проекта сопровождения приемной и «кризисной» семей**

**6.1. нормативно-правовое обеспечение** происходит за счет внедрения Положения о маршрутах сопровождения семьи.

**6.2. научно-методическое обеспечение** – за счет создания системы экспертизы готовности родителей и детей к совместному проживанию.

**6.3.** Необходимо дальнейшее **совершенствование материально-технической базы** детского дома. Особая финансовая поддержка нужна для обустройства семейных блоков, мест встречи претендентов на родительство и родителей, планирующих восстановиться в правах, создания кабинета для специалистов Службы сопровождения семьи.

**6.4. кадровое обеспечение.** Необходимо внесение изменений в штатное расписание и включение в него структурного подразделения «Служба сопровождения семьи» (далее - Служба). В данном структурном подразделении необходимы следующие специалисты – педагог-психолог, социальный педагог, юрист. Так как в системе семейного сопровождения уровень квалификации и личностные качества специалистов имеют первостепенное значение, где специалист несет личную ответственность за успех реализации маршрутов семейной адаптации.

## VII. Ожидаемые результаты и формы предоставления продуктов

Задачи	Результат	Продукт
<p>Создать организационно-управленческую структуру и нормативно-правовую базу по обеспечению условий работы с потенциальными и лишенными прав родителями и родственниками воспитанников, сопровождению воспитанников, переданных в приемную или восстановленную семью</p>	<p>Сформированность нормативно правовой базы для реализации проекта</p>	<p>Положение о маршрутах сопровождения семей Должностные обязанности специалистов сопровождения семьи</p>
<p>Подготовить воспитанников и выпускников детских домов к жизни в приемной семье и самостоятельной семейной жизни, осуществить социально – психологическое сопровождение семей.</p>	<p>Сформированность у воспитанников и выпускников детского дома социальной компетентности в вопросах личностного, профессионального самоопределения, жизнеустройства и создания семьи.</p>	<p>Фотоотчет о жизни воспитанников в приемных семьях и выпускников, создавших свои семьи. Договоры с гражданами о воскресном воспитании</p>
<p>Создать базы данных о выпускниках детского дома, приемных родителях, потенциальных родителях, восстановленных семьях для оказания им своевременной помощи в решении социально – психологических, юридических проблем</p>	<p>Повышение качества и своевременность оказания консультативной помощи</p>	<p>База данных о выпускниках детского дома, приемных родителях, потенциальных родителях, восстановленных семьях  Информационные памятки</p>



## Приложение 1

### Распределение обязанностей между специалистами детского дома и привлекаемыми специалистами

Этапы	Содержание работы, мероприятия	Учреждение	Ответственный специалист, должность
Подготовительный	Сбор информации о претенденте на создание приемной семьи, родителе претендующем на восстановление в правах, выпускнике создавшем семью.	детский дом (используются все возможные источники информации)	социальный педагог
	Составление карты социально-поддерживающей сети семьи	детский дом	социальный педагог
	Составление индивидуальной программы сопровождения семьи	детский дом	социальный педагог, психолог, воспитатель
	Обследование места жительства семьи	детский дом	социальный педагог, воспитатель
	Решение вопросов трудоустройства выпускника, родителя в процессе восстановления	орган опеки и попечительства детский дом	социальный педагог, специалист органа опеки и попечительства
Адаптация	Оказание помощи в получении паспорта родителям стремящимся восстановиться в правах (по необходимости)	паспортно-визовая служба, орган опеки и попечительства, детский дом	социальный педагог, специалист органа опеки и попечительства
	Решение жилищного вопроса: 1. получение жилья по целевой программе, другим основаниям 2. первоочередное предоставление жилплощади в общежитии 3. Обеспечение бронирования койко-мест в муниципальных общежитиях 4. оформление сертификатов на приобретение жилья 5. оказание помощи в оплате жилья и коммунальных услуг	жилищный отдел муниципального образования, орган опеки и попечительства, детский дом	социальный педагог детского дома, специалист органа опеки и попечительства, специалист жилищного отдела Администрации города
	Трудоустройство: 1. Профессиональное консультирование и обучение выпускников. 2. Реализация проектов по профориентации и трудовой занятости выпускников.	центр занятости населения, учебные заведения, законный представитель	социальный педагог детского дома, специалист центра занятости населения, специалист органа опеки и попечительства, администрация образовательных учреждений

Сопровождение	<p>Медико-социальная и психологическая помощь:</p> <ol style="list-style-type: none"> <li>1. Оказание индивидуальной и групповой психологической помощи семьям.</li> <li>2. Взаимодействие с медико-социальной комиссией по вопросам подтверждения (снятия) с отдельных выпускников диагнозов.</li> <li>3. Выявление молодых семей и матерей-одиночек из числа выпускников, попавших в трудную жизненную ситуацию.</li> <li>4. Предоставление условий для временного проживания выпускникам, попавшим в трудную жизненную ситуацию.</li> <li>5. Оказание психолого-педагогической и медико-социальной помощи семьям</li> </ol>	<p>учреждения здравоохранения, орган опеки и попечительства, детский дом</p>	<p>Специалисты учреждений здравоохранения, социальный педагог, педагог-психолог, специалист органа опеки и попечительства</p>
	<p>Юридическая помощь выпускникам детских домов и замещающих семей</p>	<p>орган опеки и попечительства</p>	<p>специалист органа опеки и попечительства, юрист</p>

### Создание базы данных

#### *Условия сбора информации:*

1. В детском доме назначается и утверждается ответственное лицо за сбор информации и ведения базы данных о приемных родителях, о родителях претендующих на восстановление в правах и семьях бывших воспитанников детского дома из числа социальных педагогов (ФИО, должность).
2. Информация о родителях должна быть собрана на момент передачи ребенка из детского дома в семью.
3. Отслеживание процесса адаптации семьи в обществе проводится 1 раз в полгода.
4. База данных о семьях ведется в электронном виде
5. В детском доме на семью заводится учетная карточка и индивидуальная программа сопровождения.

База данных о семьях

№	ФИО приемного или восстановленного родителя	ФИО ребенка переданного этому родителю	Место проживания	Дата создания семьи	Данные о родственниках	Имеющиеся имущество, доход семьи	Место работы	Полная, неполная семья	Факторы риска ребенка и родителей					
									Правонарушения	Зависимости	Бродяжничество	Психологические особенности	Отсутствие жилья	Незанятость
1														

База данных о семьях содержит следующую информацию:

1. Фамилия, имя, отчество приемного или восстановленного родителя
2. Фамилия, имя и отчество ребенка переданного этому родителю, с указанием степени родства.
3. Место проживания семьи
4. Дата создания семьи
5. Данные о родственниках
6. Имеющееся имущество
7. Место работы родителя
8. Состав семьи
9. Факторы риска. Указывается, были или нет правонарушения (ребенка, родителя), наличие зависимостей, психологические особенности ребенка и родителей (черты характера, стрессоустойчивость, характер стратегий преодоления сложных жизненных ситуаций другие), социальные характеристики: отсутствие жилья у родителя, незанятость родителя, отсутствие специальности родителя и образования.

Образец

**Гантт – график подготовки ребенка к передаче в семью**

<b>Мероприятие</b>	<b>1</b>	<b>2</b>	<b>3</b>	<b>4</b>	<b>5</b>	<b>6</b>	<b>7</b>	<b>8</b>	<b>9</b>	<b>10</b>	<b>11</b>	<b>12</b>
Культура поведения и азбука общения												
Жилище, одежда, обувь, питание												
Транспорт, торговля, связь												
Безопасность жизнедеятельности												
Подготовка к семейной жизни												
Учреждения и организации												
Жизненное и профессиональное самоопределение												
Полезная экономика												
Ты и закон												

Финансовое обеспечение проекта

**СМЕТА РАСХОДОВ**

Предметная статья	Объем финансирования
Оплата труда	434401,68
Увеличение стоимости основных средств	570 000,0
<b>ИТОГО РАСХОДОВ</b>	<b>1004401,68</b>

**ОСНОВНЫЕ ПРЯМЫЕ РАСХОДЫ**

Название статьи	Всего		Примечания
Оплата труда	434401,68		Приложение 6
Увеличение стоимости основных средств	570 000,0	160 000,0 * 220 000,0 ** 140 000,0 *** 50 000,0****	* - приобретение строительных материалов ** - приобретение мебели *** - приобретение бытовой техники **** - прочее
<b>Итого:</b>		<b>1004401,68</b>	

Штатное расписание  
Службы сопровождения семьи

Должность	Разряд	Кол-во шт. единиц	Тарифная ставка	Осн. з/пл.	Надбавки за специф. работы в ОУ	Район. коэф.	ФОТ
Педагог-психолог	14	1	4503,00	4503,00	900,60	1621,08	7024,68
Социальный педагог	14	1	4503,00	4503,00	900,60	1621,08	7024,68
Юрист	14	1	4503,00	4503,00	900,60	1621,08	7024,68
Итого в месяц		3	13509,00	13509,00	2701,80	4863,24	21074,04
Базовый ФОТ – 70%							21074,04
Стимулирующая часть ФОТ – 28%							5900,73
Фонд заработной платы – 100%							26974,77
1 статья							26974,77
2 статья-34,2%							9225,37
ФОТ в месяц							36200,14
ФОТ в год							434401,68