

Виды замещающих семей (занятие 3)

МКОУ «Детский дом «Аистенок»

Виды замещающих семей

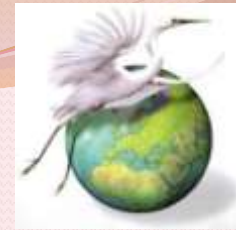
- 1. Опека (слайды 3-5)**
- 2. Усыновление/удочерение (слайды 6, 7)**
- 3. Приемная семья (слайды 8, 9)**
- 4. Патронатная семья (слайды 10, 11)**

Патронатное воспитание



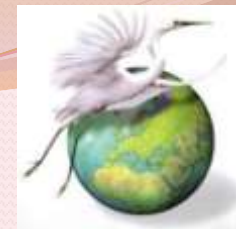
Опека (попечительство) устанавливается над детьми-сиротами и детьми, оставшимися без попечения родителей, в целях их содержания, воспитания и образования, а также для защиты их прав и интересов (до 14 – летнего возраста – опека, с 14 до 18 лет – попечительство).

Особенности опеки и попечительства



1. Более простое и быстрое оформление по сравнению с усыновлением, так как опека устанавливается решением главы местного самоуправления и не требует судебной процедуры
2. Сохраняются выплаты на содержание ребенка, органы опеки содействуют организации его обучения, отдыха и лечения
3. Сохраняется право ребенка на получение жилья после достижения 18-летия – в случае его отсутствия
4. Ребенок под опекой при появлении кандидата, желающего его усыновить, может быть передан в другую семью
5. Нет необходимости соблюдать тайну передачи ребенка под опеку
6. Сохраняются контакты с кровными родителями
7. Трудно сменить фамилию ребенка, невозможно изменить дату его рождения
8. Менее жесткие, по сравнению с усыновлением, требования к доходу и жилищным условиям
9. Ребенок имеет статус воспитуемого и в подростковом возрасте может ощущать свою неполную принадлежность к семье опекуна.

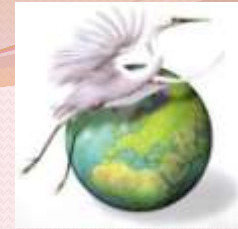
Требования к документам кандидатов в опекуны



Кандидат в опекуны (попечители) предоставляет:

- заявление с просьбой о назначении его опекуном,
- справку с места работы с указанием должности и зарплаты за последние 12 месяцев,
- выписку из домовой книги и копию финансового лицевого счета с места жительства,
- медицинское заключение о состоянии здоровья,
- справки о соответствии жилых помещений санитарным и техническим правилам и нормам,
- справку об отсутствии судимости за умышленное преступление против жизни и здоровья,
- копию свидетельства о браке,
- письменное согласие совершеннолетних членов семьи, проживающих совместно с гражданином на принятие ребенка под опеку (попечительство),
- автобиографию,
- документ о прохождении подготовки гражданина (при наличии).

Усыновление/удочерение



Усыновление (удочерение) - принятие ребенка в семью на правах, равных с кровными детьми.

Особенности усыновления (удочерения):

Не каждый ребенок, лишенный родительского попечения, может быть усыновлен. Ребенок получает все права родного, в том числе право имущественного наследования, но теряет льготы, положенные ребенку-сироте.

У новых родителей есть возможность присвоить ребенку свою фамилию, поменять имя и отчество, а в некоторых случаях – и дату и место рождения.

Сроки оформления усыновления больше, чем, например, установление опеки – из-за судебной процедуры.

Государство не оказывает установившей семье никакой дополнительной помощи, за исключением предоставления матери послеродового отпуска и выплат в связи с рождением ребенка, если усыновляется младенец до трех месяцев.

Органы опеки осуществляют ежегодный контроль за семьей в течение трех лет после усыновления.

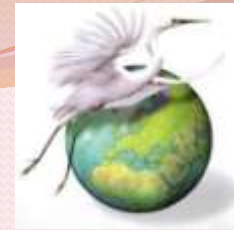
К кандидатам предъявляются требования – к их здоровью, возрасту, материальному положению, жилищным условиям.

Необходимые документы для кандидатов в усыновители/удочерители



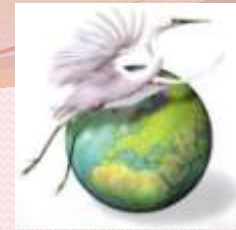
- краткая автобиография
- справка с места работы с указанием должности и заработной платы либо копия декларации о доходах
- копия финансового лицевого счета и выписка из домовой (поквартирной) книги с места жительства или документ, подтверждающий право собственности на жилое помещение
- справка органов внутренних дел об отсутствии судимости за умышленное преступление против жизни или здоровья граждан
- медицинское заключение государственного или муниципального лечебно-профилактического учреждения о состоянии здоровья кандидата
- копия свидетельства о браке (если состоят в браке)
- копия свидетельства о прохождении подготовки лица, желающего усыновить ребенка (кроме близких родственников детей, а также лиц, которые являются или являлись усыновителями и в отношении которых усыновление не было отменено)
- справка о соответствии жилых помещений санитарным и техническим правилам и нормам, выданные соответствующими уполномоченными органами (выдаются по запросу органа опеки и попечительства на безвозмездной основе).

Приемная семья



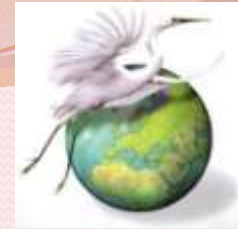
- **Приемная семья** - опека и попечительство над ребенком (детьми) на основании договора о приемной семье, заключенного органом опеки и попечительства и приемными родителями (приемным родителем) на срок, указанный в договоре. Число детей в приемной семье, включая родных и усыновленных детей не должно превышать 8 человек.
- **Особенности приемной семьи:**
- Приемным родителям выплачивается вознаграждение
- Семья получает ежемесячные компенсационные выплаты на содержание ребенка, выплачиваются целевые средства на ремонт, приобретение мебели
- За ребенком сохраняются льготы на транспорт и жилье, отдых и лечение, и другие льготы, предусмотрены региональными законами
- За ребенком сохраняется возможность получения нового или дополнительного жилья, если в этом есть необходимость
- Органы опеки осуществляют постоянный контроль за воспитанием ребенка и расходованием средств на его содержание
- при создании приемной семьи оформляется договор о передаче ребенка на воспитание, поэтому возникают сложности при оформлении ребенка в семью, проживающую в другом районе или городе, так как выплаты осуществляются из бюджета района.

Приемная семья



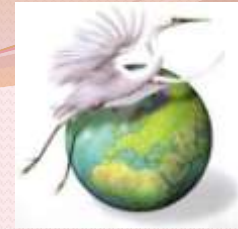
- **Кандидатам в приемные родители необходимо обратиться в орган опеки и попечительства по месту своего проживания:**
- подготовить необходимые документы для создания приемной семьи (справка с места работы с указанием должности и зарплаты за последние 12 месяцев, выписка из домовой книги и копия финансового лицевого счета с места жительства, медицинское заключение о состоянии здоровья, справки о соответствии жилых помещений санитарным и техническим правилам и нормам, справку об отсутствии судимости за умышленное преступление против жизни и здоровья, копию свидетельства о браке, письменное согласие совершеннолетних членов семьи, проживающих совместно с гражданином на принятие ребенка под опеку (попечительство), автобиографию, документ о прохождении подготовки гражданина (при наличии))
- орган опеки и попечительства подготавливает акт обследования условий проживания кандидатов в приемные родители и заключение о возможности быть приемными родителями на основании представленных документов
- администрация учреждения, в котором находится ребенок, передаваемый в приемную семью, подготавливает документы на ребенка: правовой статус, медицинское заключение, др., в т.ч. согласие ребенка старше 10 лет; проводит подготовку ребенка к передаче в приемную семью.

Патронатное воспитание



- Патронатное воспитание — это форма семейного устройства в период обучения несовершеннолетних из числа детей-сирот и детей, оставшихся без попечения родителей, в организациях профессионального образования после выпуска из организации для детей-сирот и детей, оставшихся без попечения родителей, над ними может быть установлено попечительство в виде патронатного воспитания до окончания ими такого обучения, но не дольше чем до достижения ими возраста 18 лет.
- Патронатное воспитание устанавливается с целью формирования необходимых правовых, социально-экономических, социокультурных, психолого-педагогических и иных условий для жизнеустройства и адаптации в обществе несовершеннолетних выпускников организаций для детей-сирот и детей, оставшихся без попечения родителей.
- Патронатное воспитание не устанавливается в отношении детей-сирот и детей, оставшихся без попечения родителей, находящихся под опекой (попечительством), в приемной семье.
- Патронатный воспитатель и несовершеннолетний из числа детей-сирот и детей, оставшихся без попечения родителей, в отношении которого установлено патронатное воспитание, проживают совместно.

Патронатное воспитание



- При осуществлении попечительства в форме патронатного воспитания орган опеки и попечительства органа местного самоуправления может дать разрешение на раздельное проживание попечителя и выпускника организации для детей-сирот и детей, оставшихся без попечения родителей, в соответствии со [статьей 36](#) Гражданского кодекса Российской Федерации.
- При передаче несовершеннолетнего из числа детей-сирот и детей, оставшихся без попечения родителей, на патронатное воспитание учитываются, прежде всего, нравственные и иные личные качества кандидата в патронатные воспитатели, его способность выполнять обязанности патронатного воспитателя.
- Назначение патронатного воспитателя осуществляется органами опеки и попечительства органа местного самоуправления с учетом мнения несовершеннолетнего выпускника организации для детей-сирот и детей, оставшихся без попечения родителей.
- Патронатное воспитание осуществляется на основании договора, заключенного органом опеки и попечительства органа местного самоуправления и патронатным воспитателем на срок, указанный в договоре.